



Zwracam się z prośbą o podpowiedź, w jaki sposób rozplanować moje mieszkanie, aby było wygodne dla trzypokojowej rodziny. Chętnie podzieliłbym

podłużny pokój na dwa mniejsze, tak by syn miał swój pokój, a my sypialnię, ale nie wiemy, jak to zrobić. Łazienka jest bardzo mała i nie mieści się w niej pralka, a nie odpowiada nam instalowanie jej w kuchni.

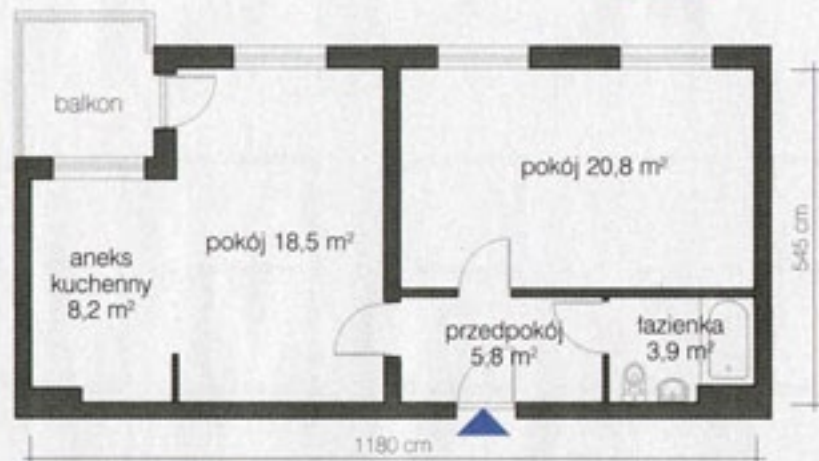
Agnieszka z Krakowa

Podzielony pokój

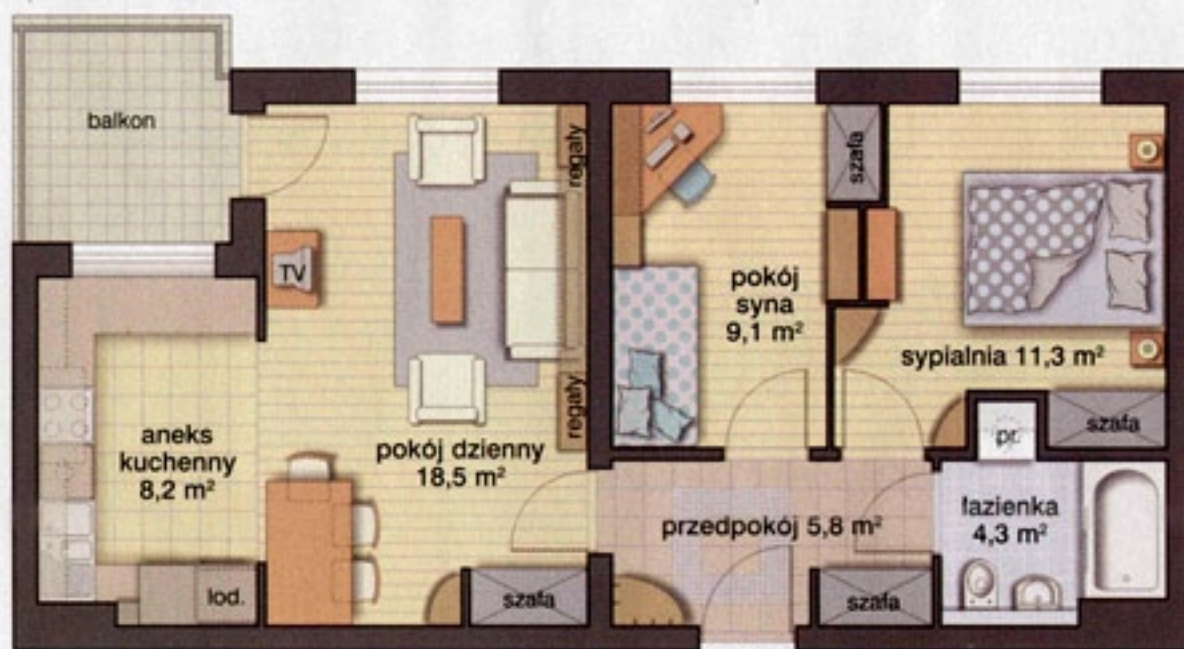
Podział jednego z pokoi na dwa mniejsze to dobry pomysł i, co najważniejsze, łatwy do wprowadzenia w życie – pokój ma dwa okna i stosunkowo dużą powierzchnię. Proponuję ścianę działową między sypialnią a pokojem syna wybudować z uskokami, aby wygospodarować miejsce na wbudowanie szafy w pokoju dziecięcym. Część szafy jest głębsza – 60 cm (tam można przechowywać ubrania na wieszakach), a część płytsza – 40 cm (to wystarczająca głębokość dla półek na odzież). To bardzo ekonomiczne rozwiązanie, pozwalające na maksymalne wykorzystanie przestrzeni. Od strony sypialni, we wnęce powstałej dzięki spłyconiu części szafy, można ustawić np. komódkę lub zrobić półki na książki.

Łazienka jest niewielka. Zdecydowałam się umieścić pralkę we wnęce „wyciętej” z szafy w sypialni rodziców. Wnęka jest dostępna od strony łazienki. Nad pralką można umieścić półki na środki czystości, a całość zamknąć ażurowymi drzwiczkami.

Na przeciwległej ścianie został zawieszony na niewysokiej ściance instalacyjnej sedes, a obok umywalka. Ścianka pełni jed-




57,2 m²



nocześnie funkcję półki. Nad nią można zawiesić szafki na kosmetyki. Drzwiczki szafek powinny być lustrzane – powiększą optycznie wnętrze. W przedpokoju musi być miejsce, aby swobodnie zdejmować odzież wierzchnią lub przywitać się z gośćmi. Dlatego umieściłam szafę tylko przy łazience. Przy drzwiach wejściowych są wieszaki i półka.

W mieszkaniu nie ma garderoby. Jej funkcję pełni szafa wnękowa w pokoju dziennym. Nie powinna się rzucać w oczy, dlatego jej drzwi najlepiej wykonać z matowego szkła lub przyciemnionego lustra.

W pokoju jest również miejsce na kącik jadalny i wypoczynkowy. Kanapa stoi pomiędzy wysokimi regałami na książki, w górnej części połączonymi półkami.

W kuchni znalazło się miejsce na wszystkie potrzebne sprzęty. Z przesłanego projektu wynika, że okno jest na tej samej wysokości jak w pozostałej części mieszkania – nie da się umieścić pod nim blatu roboczego na standardowej wysokości. Można jednak blat pod oknem obniżyć do linii parapetu. Pod nim pozostanie dużo miejsca na trochę niższe szafki. Wersja druga to podnoszony lub jeżdżący na kółkach blat na standardowej wysokości – wygodniejszy do pracy, ale bez miejsca na szafki.

Projekt i tekst: Krystyna Mikołajska
Plan: Rafał Nowak



Chciałabym wykonać ściankę działową z pustaków szklanych, aby doświetlić łazienkę. Nie podobają mi się jednak ściany, w których pustaki są łączone

za pomocą zaprawy cementowej. Czy są jakieś inne sposoby wykonania takiej przegrody?

Kamila z Wrocławia

Poza tradycyjnym murowaniem pustaków szklanych mamy do wyboru kilka innych sposobów ich łączenia: bez zaprawy – z profilami drewnianymi, aluminiowymi lub z PCW, oraz mieszany – z profilami z PCW i zaprawą.

Do wybudowania ścianki wystarczy zestaw łączników pionowych (wysokości równej wysokości pustaka) i poziomych (dostosowanych do szerokości ścianki) oraz rama obwodowa. Wszystkie te elementy mają kształt ceowników i zastępują spoinę. Łączniki, zależnie od systemu, wykonane są z płyt MDF z okleinami w kolorze buku, dębu, olchy lub wiśni lub z drewna sosnowego, dębowego lub egzotycznego iroko. Łączniki poziome spina się z ramą obwodową specjalnymi zaczepami lub kątownikami, które po zmontowaniu całej ścianki są

niewidoczne. Maksymalne wymiary ścianki to 3 x 3 m – może ona być tylko prosta, nie łukowa. Jeżeli wybierzemy łączniki drewniane, należy pamiętać, że do pomieszczeń o podwyższonej wilgotności (np. łazienek) poleca się łączniki z drewna egzotycznego (jest ono mało nasiąkliwe). Na rynku są dostępne systemy: J-Glass, Emdelux, Drewglass, Walkit.

Więcej o pustakach szklanych piszemy w miesięczniku „Majster” nr 12/2006.