



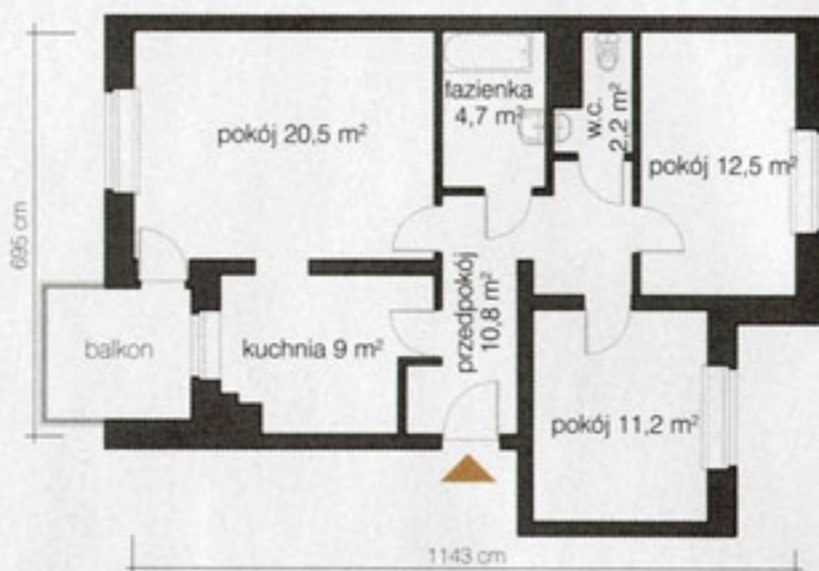
Jesteśmy trzypokojową rodziną. Kupiliśmy na rynku wtórnym mieszkanie. Chcielibyśmy przy okazji remontu wprowadzić trochę zmian. Podoba nam się otwarta kuchnia. Jest też potrzebna garderoba. Chcielibyśmy, jeśli to możliwe, mieć w łazience

zarówno wannę, jak i prysznic. Czy możemy liczyć na pomoc redakcyjnego architekta? Sami nie potrafimy zaprojektować nowego układu pomieszczeń. Z góry dziękujemy za pomoc.

Anna i Jacek G. z Krakowa



70,9 m²



Trzypokojowe dla trojga

WERSJA A

Mieszkanie jest przeznaczone dla trzypokojowej rodziny. Funkcje pomieszczeń nie zostały zmienione.

Między pokojem dziennym a kuchnią jest ściana konstrukcyjna. Nie wiem, jaką konstrukcję ma budynek, może się więc okazać, że nie będzie można jej wyburzyć. Wersja A dotyczy właśnie takiej sytuacji. Układ kuchni nie został zmieniony. Zmieścili się tu wszystkie potrzebne urządzenia – lodówka, piekarnik i kuchenka mikrofalowa, które zostały umieszczone w wysokich szafkach przy wejściu. Pod oknem jest zamontowany blat roboczy, przy którym można również spożywać szybkie posiłki.

W pokoju dziennym zmieścił się stół z czterema krzesłami i kącik wypoczynkowy z biblioteczką. Na ścianie wisi telewizor LCD.

Łazienka została powiększona i połączona z w.c. Drzwi do niej wymieniłam na przesuwne. Po lewej stronie od wejścia zaprojektowałam blat, w który jest wpuszczona umywalka. Pod nim zmieściła się pralka. Nad umywalką zaproponowałam płytką szafkę z lustrzanymi drzwiami. Między blatem a wanną zaprojektowałam ściankę, która chroni łazienkę przed zachlapaniem, gdy ktoś bierze prysznic. Sedes został zawieszony na ścianie instalacyjnej wysokości 115 cm. W narożniku zmieściła się szafka na środki czystości i brudną bieliznę.

Sypialnię rodziców powiększyłam kosztem dawnej ubikacji, a wejście do niej umieściłam w skośnej ścianie.



Dzięki temu powstało miejsce na garderobę, a w pokoju, oprócz dwuosobowego łóżka i nocnych szafek, zmieścił się kąt do pracy.

W pokoju dziecka znalazły się wszystkie niezbędne sprzęty: tapczanik, blat do pracy, półki na książki i pojemna szafa.

WERSJA B

W tej wersji założyłam możliwość częściowego wyburzenia ściany konstrukcyjnej między kuchnią a pokojem dziennym. Należy pamiętać, że wszelkie działania ingerujące w konstrukcję budynku muszą być zatwierdzone przez uprawnionego konstruktora. Trzeba również uzyskać zgodę administratora budynku.

Funkcję ściany, która podtrzymywała strop, spełniają teraz słupy, na których jest wsparta belka. Dzięki wyburzeniu ściany kuchnia łączy się z pokojem dziennym i częściowo z przedpokojem, co optycznie powiększa wnętrze. Szafki kuchenne zostały ustawione wzdłuż trzech ścian. Ciąg zamyka wysoka szafka, w którą jest wbudowana lodówka. Za nią stanęła frontem do pokoju szafka-kredens. Pod oknem został zamontowany zlewozmywak, a obok niego zmywarka. W ciągu szafek ustawionych prostopadłe do okna jest płyta grzewcza z piekarnikiem, a nad nią okap.

Pomiędzy pokojem a kuchnią stanął stół. W pokoju dziennym zmieścili się kącik wypoczynkowy, szafka z telewizorem, a wzdłuż jednej ze ścian regały na książki.

Łazienka została powiększona o wnękę, która wcześniej była częścią ubikacji, i o fragment przedpokoju. Dzięki temu zmieściła się w niej oprócz wanny dodatkowo kabina prysznicowa. Obok wanny stoją szafki na środki czystości i brudną bieliznę. Przy przeciwległej ścianie został zamontowany blat z umywalką, a pod nim pralka. Nad blatem, tak jak w wersji A, wiszą płytkie szafki z lustrzanymi drzwiczkami.

Pomieszczenie w.c. zostało zmniejszone i przesunięte w kierunku przedpokoju. Dzięki temu powstało miejsce na sporą garderobę, która jest dostępna z pokoju dziecka.

W sypialni rodziców zmieściło się dwuosobowe łóżko z szafkami nocnymi i bardzo pojemna szafa, ustawiona na całej długości jednej ze ścian.

Tekst i projekt: Krystyna Mikołajska
Plany: Rafał Nowak