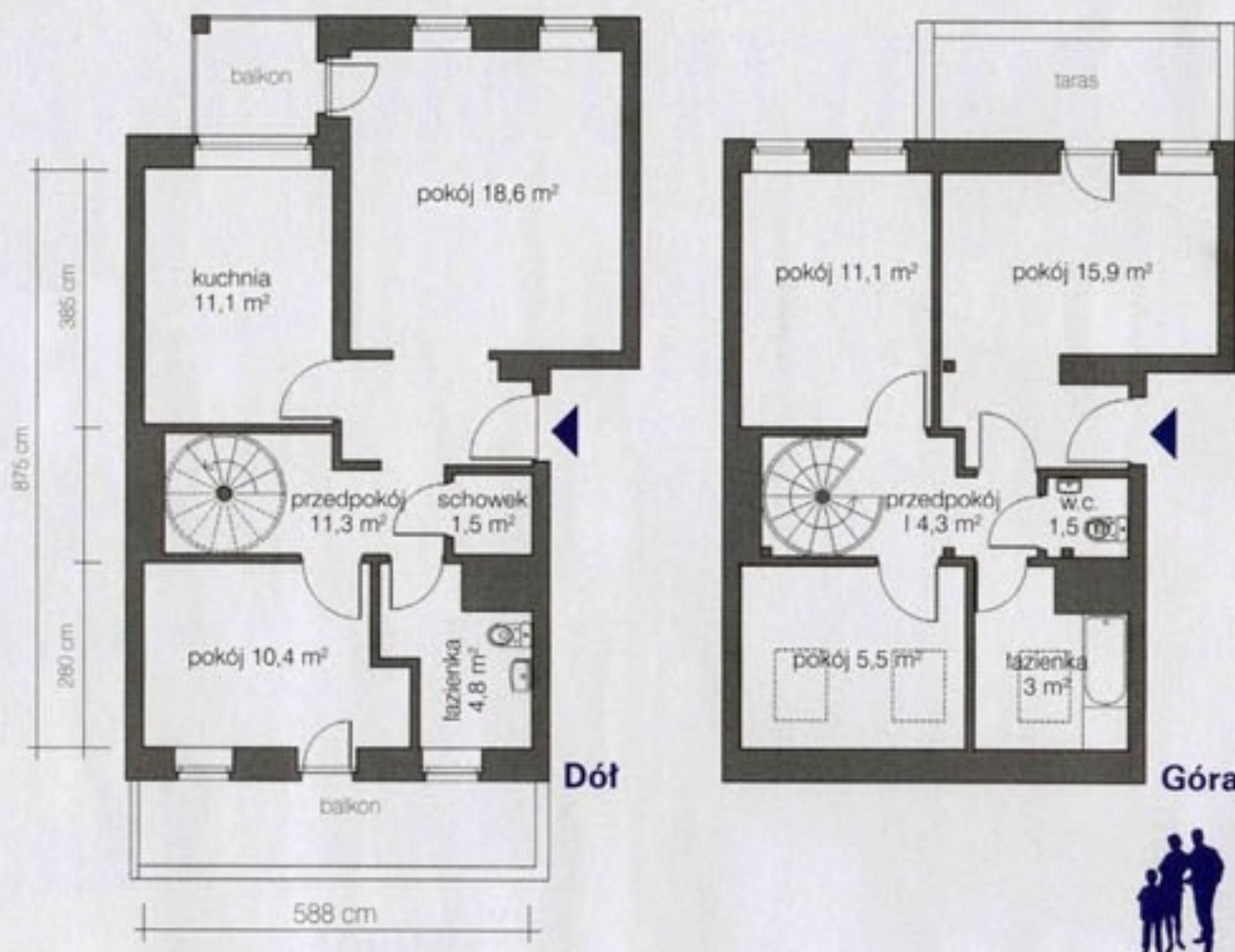




Na rynku wtórnym kupiliśmy wymagające remontu dwupoziomowe mieszkanie

o powierzchni 99 m<sup>2</sup>. Nie podoba nam się jego układ – jest zbyt dużo małych pomieszczeń. My potrzebujemy pokoju dziennego, sypialni, pokoju dla dziecka, ewentualnie gabinetu, choć ten ostatni nie jest konieczny. Chcielibyśmy mieć otwartą kuchnię. Najchętniej przeznaczilibyśmy jeden poziom na jednoprzestrzenną część dzienną. Podoba nam się pomysł na sypialnię z łazienką. Uważamy, że będzie potrzebna druga łazienka dla dziecka, konieczna z kabiną prysznicową. W części dziennej powinna być toaleta dla gości. Nie potrafimy sobie sami poradzić z tak dużymi zmianami. Czy możemy prosić redakcję o pomoc?

Marzena i Kazik z Krakowa



## Na dwóch poziomach 99 m<sup>2</sup>

Dwupoziomowe mieszkanie o powierzchni 99 m<sup>2</sup> znajduje się na dwóch ostatnich kondygnacjach budynku wielorodzinnego. Na obu piętrach są osobne wejścia z klatki schodowej.

### Wersja A

#### DÓŁ

Do mieszkania wchodzi się z niższej kondygnacji. Na dolnym poziomie zaplanowałam otwartą część dzienną. Dzięki wyburzeniu ścianek od strony pokoju i kuchni ciasny przedpokój zamieniłam się w przestronny hol. Nowoczesna jednoprzestrzenna część dzienna ma powierzchnię ponad 40 m<sup>2</sup>. W miejscu niewielkiego schowka przy drzwiach wejściowych zaplanowałam głęboką, pojemną szafę z przesuwymi drzwiami. Schody spiralne zamieniłam na zabiegowe, które są wygodniejsze w użytkowaniu. W ścianie konstrukcyjnej pomiędzy kuchnią a pokojem zaprojektowałam otwór długości stołu. Należy pamiętać, że wszelkie zmiany dokonywane w konstrukcji budynku muszą być zatwierdzone przez uprawnionego konstruktora. Trzeba w takim wypadku uzyskać „pozwolenie na budowę”. Stół jest dostępny zarówno od strony kuchni, jak i pokoju. Można go też wysunąć i rozłożyć. W pokoju dziennym zmieściły się regały na książki i zestaw wypoczynko-



Uwaga! Powierzchnie pomieszczeń na poddaszu podano wg normy obliczenia powierzchni użytkowych.

wy – kanapa, stolik, dwa fotele i telewizor. W kuchni są wszystkie potrzebne sprzęty. Pod oknem zainstalowałam zlewozmywak, a obok zmywarkę. Lodówka, piekarnik i kuchenka mikrofalowa są wbudowane w wysokie szafki stojące przy dłuższej ścianie. Płyta grzewcza została zamontowana w połowie długości ciągu roboczego. Zaletą kuchni jest duża powierzchnia blatów.

Po przeciwnej stronie przedpokojem znajduje się wejście do małej łazienki z kabiną prysznicową oraz do gabinetu. Zmieniłam układ ścianki działowej pomiędzy tymi pomieszczeniami. We wnęce w gabinecie zaplanowałam szafę, a obok wzdłuż całej ściany regały na książki. W pokoju zmieściły się również wygodne biurko do pracy i rozkładana kanapa dla gości.

#### GÓRA

Górny poziom przeznaczylam na część prywatną. Zlikwidowałam kilka ścianek działowych – powstał duży foremny hol. Wydzieliłam z niego ścianką z pustaków szkla-

nych pomieszczenie gospodarcze. Pustaki szklane podkreślają miękką linię ścianki i sprawiają, że wygląda lekko. Pozostawiłam drzwi na klatkę schodową – mogą się przydać przy wnoszeniu dużych mebli lub np. rowerów. Jest to wygodniejsza droga niż wewnętrzne schody mieszkania. Ściankę pomiędzy sypialniami przesunęłam tak, by ukryła drewniany słup konstrukcyjny. Równocześnie przy wejściu do pokoju odsoniłam inny drewniany słup do tej pory obudowany płytami gipsowo-kartonowymi. Teraz wygląda lżej niż pełna gruba ściana. Za drzwiami na całej szerokości pokoju zaplanowałam pojemną szafę.

W pokoju dziecka przesunęłam ściankę z drzwiami wejściowymi, aby utworzyć wnękę na szafę. Pod oknem umieściłam blat do pracy. Obok jest regał na książki, a poszerzony parapet służy jako dodatkowa półka. Pod ścianą stoi tapczan.

Po przeciwnej stronie holu znajdują się dwa pomieszczenia

z nisko schodzącymi skosami. Połączyłam je i zaplanowałam tam dużą łazienkę z wydzieloną pralnią. Pod skosem dachu zmieściła się wanna i niskie szafki. Obok pionu kanalizacyjnego zaplanowałam podwieszane sedes i bidet. Umywalkę z lustrem umieściłam na ścianie, której skos znajduje się powyżej 180 cm.

### WERSJA B

#### GÓRA

W tej wersji do mieszkania wchodzi się z wyższej kondygnacji. W otwartej części dziennej, o powierzchni prawie 40 m<sup>2</sup>, nie ma ścianek działowych – jedynie odsłonięte drewniane słupy podtrzymujące więźbę dachową. Tuż przy wejściu zaplanowałam toaletę, przy niej szafę na odzież wierzchnią. Pozostawiłam spiralne schody łączące dwa poziomy mieszkania. Kuchnię ze spiżarnią zaprojektowałam pod skosem dachu. Pod oknami połaciowymi umieściłam szeroki blat roboczy z głębokimi szafkami dolnymi. Jego krawędź

znajduje się w miejscu, w którym może swobodnie stanąć dorosła osoba. Zlewozmywak umieściłam w narożniku, bezpośrednio pod oknem dachowym. Obok stoi zmywarka. Płyta grzewcza z piekarnikiem i zawieszonym nad nią okapem została zainstalowana pod jedną w kuchni pionową ścianą. Co prawda nie ma wiszących szafek, ale jest spiżarnia. Można w niej przechowywać zarówno zapasy, jak i naczynia. Wycięty po łuku blat jest zarówno miejscem spożywania codziennych posiłków, jak i dodatkową powierzchnią roboczą. Po przeciwnej stronie części dziennej zaplanowałam kąpielniczkę z sofą, niskim stolikiem, fotelami i telewizorem. Obok wyjścia na taras ustawiłam stół z krzesłami.

#### DÓŁ

Do części prywatnej mieszkania schodzi się spiralnymi schodami. Na niższym poziomie wyburzyłam ścianki działowe w przedpokojem – powstał przestronny hol. Zaprojektowałam zamykaną przesuwymi drzwiami część nocną dla rodziców. Składa się z małego przedpokojem, z którego jest wejście do dwuosobowej sypialni, garderoby i dużej łazienki z oknem, usytuowanej w miejscu dawnej kuchni. W łazience zmieściła się wanna, sedes, bidet, blat z dwoma umywalkami, kabina prysznicowa i minipralnia zasłaniana drewnianą żaluzją. We wnęce zaprojektowałam szafę na ręczniki i środki czystości.

Po przeciwległej stronie holu znajduje się duży pokój dla dziecka. Powstał z połączenia łazienki i małego pokoju. Jest dobrze doświetlony i ma wyjście na balkon. Zmieszczył się w nim tapczan, fotel z małym stolikiem, duży blat do pracy oraz regał i szafa wbudowane we wnękę w ścianie. Z holu wchodzi się do łazienki dziecka. Jest w niej kabina prysznicowa, sedes i umywalka. Nie zlikwidowałam drzwi z klatki schodowej. Mogą być wykorzystane przy wnoszeniu np. mebli na ten poziom mieszkania. Na co dzień można je zastawić płytkim regałem łazienkowym.

Projekt i opis: Krystyna Mikołajska  
Plany: Rafał Nowak



### WERSJA B