

nasze

część 2

PIERWSZE MIESZKANIE

W poprzednim numerze rozpoczęliśmy cykl artykułów, w których będziemy śledzić urządzenie mieszkania Magdy i Konrada. O pomoc w zaprojektowaniu przebudowy i aranżacji wnętrz zwrócili się do projektantki. Ponieważ mieszkanie ma im służyć przez długie lata, chcieli, aby znalazł się w nim pokój dla dziecka.

przypomnijmy właścicieli mieszkania

MAGDA
jest studentką, lubi teatr, interesuje ją wszystko, co modne i nowoczesne. Chce, aby mieszkanie było kolorowe. We wnętrzach nie boi się stylistycznych eksperymentów, niekonwencjonalnych rozwiązań i sprzętów o oryginalnych formach.

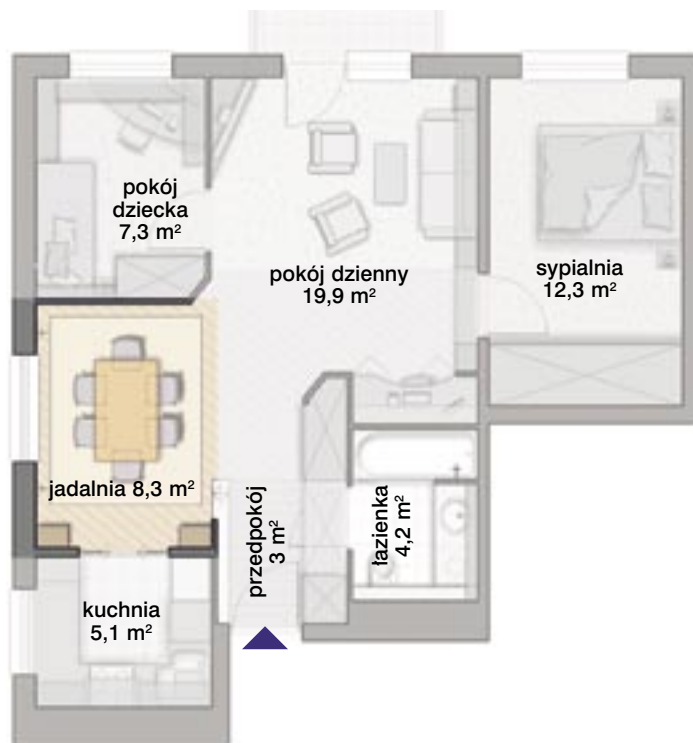
KONRAD
pracuje w agencji reklamowej, interesuje się fotografią, lubi podróże i żeglowanie. Chciałby, aby wnętrza miały stonowane i ciepłe barwy, żeby dominowały w nich drewno i naturalne materiały.



projekt

Architekt Krystyna Mikołajska opracowała projekt przebudowy i urządzenia mieszkania. Następnie szczegółowo zaplanowała wystrój pomieszczeń. Ponieważ Magda i Konrad mają odmienne gusta, zaproponowała dwa różne stylistycznie projekty – jeden dla niej, drugi dla niego.

W kolejnych numerach pisma będziemy prezentować projekty poszczególnych pomieszczeń. W poprzednim numerze pokazaliśmy PRZEDPOKÓJ (przypominamy go na sąsiedniej stronie). Teraz kolej na JADALNIĘ. Aby projekty były czytelne, na ich podstawie opracowaliśmy wizualizacje komputerowe wnętrz. Obok pokazujemy przedmioty (meble i dodatki) oraz materiały, które są identyczne lub podobne do użytych w aranżacjach.



przypominamy

PRZEDPOKÓJ



Propozycja urządzenia przedpokoju przygotowana dla Magdy bardzo różni się od wersji dla Konrada. Projekty odzwierciedlają gusty gospodarzy. W przedpokoju zaplanowano szafę wnękową z suwnymi drzwiami, a przy drzwiach do łazienki – zbudowaną z płyt gipsowo-kartonowych ściankę z półkami.

w tym odcinku

JADALNIA

Jesteśmy coraz bardziej zabiegani. Wspólny posiłek to często jedyny moment w ciągu dnia, kiedy rodzina ma czas na rozmowy. Dobrze, gdy nie przeszkadza im wtedy głośno nastawiony telewizor. Dlatego tak ważne jest miejsce, w którym możemy spokojnie spożywać posiłki – jadalnia.

Cieszę się, że udało mi się ją wygospodarować w mieszkaniu Magdy i Konrada. Stało się to możliwe dzięki zmianom układu funkcjonalnego mieszkania.

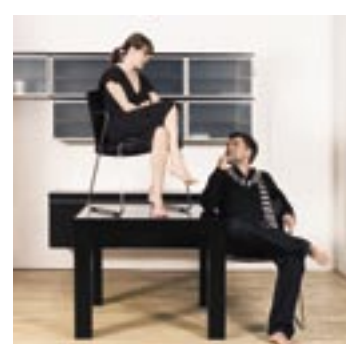
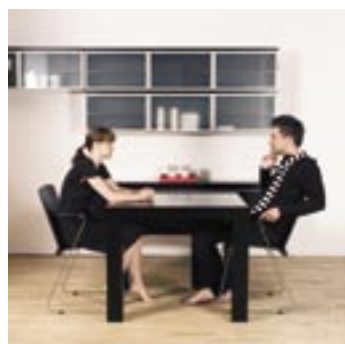
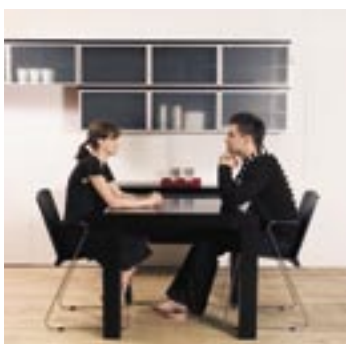
Jadalnia sąsiaduje z kuchnią. Dzięki temu nie musiałam wydzielać w kuchni osobnego miejsca do spożywania posiłków, i mogłam zmniejszyć jej powierzchnię.

Jadalnia jest częścią wspólnie użytkowanej otwartej przestrzeni mieszkania. Od kuchni oddzielają ją suwane drzwi. To bardzo dobre rozwiązanie. Siedząc przy stole, można mieć bezpośredni kontakt z osobą przygotowującą posiłek, a gdy nie chcemy, aby kuchnia była widoczna, po prostu zasuwamy drzwi.

Aby funkcjonalnie urządzić jadalnię, nie potrzeba wielu mebli. Wystarczy stół z krzesłami i kredens na naczynia stołowe. W prezentowanym projekcie funkcję kredensu pełnią dwie witryny z Ikei, ustawione symetrycznie po obu stronach przejścia do kuchni.

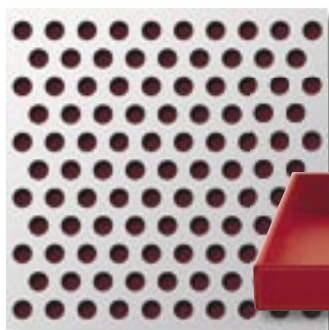
Bardzo ważne jest dobre oświetlenie jadalni. Im bardziej różnorodne, tym lepiej. Za jego pomocą można zmieniać klimat wnętrza, od bardzo nastrojowego – świece na stole i mała lampka – poprzez rodzinną kolację przy lampie świecącej nad stołem, po pełną iluminację w czasie oficjalnego przyjęcia. Dlatego poza lampą sufitową, zaplanowałam kinkiety i dodatkowe oświetlenie obrazów.

Krystyna Mikołajska



JADALNIA MAGDY

Wnętrze jest konsekwentnie utrzymane w stylu, jaki podoba się Magdzie. Jadalnia miała być świetlista i kolorowa. Ściany są w jasnym kolorze gołębiej bieli – barwa ta stanowi dobre tło dla intensywnej czerwieni, pomarańcza i żółci, a jednocześnie ochładza wnętrze, wprowadzając równowagę kolorystyczną. W suwanych drzwiach do kuchni zastosowałam wielokolorowe kwadratowe wypełnienia z lakierowanego szkła Lacomat (takiego samego jak w szafie w przedpokoju). Stół jest szklany, a krzesła z przezroczystego czerwonego akrylu, co sprawia, że pomieszczenie, mimo, że jest niewielkie, robi wrażenie przestronnego i lekkiego. Symetrycznie po obu stronach okna umieściłam nowoczesne kinkiety z kwiatowym wzorem, a nad stołem zaproponowałam ciekawą, awangardową lampę podkreślającą styl pomieszczenia. Dywan utrzymany jest w kolorystyce wnętrza. Jest niewielki, więc wytrzepanie go nie będzie trudne. Na wprost wejścia do kuchni warto zawiesić obraz nawiązujący do kolorystyki pomieszczenia. Oświetla go specjalna lampka, przeznaczona do oświetlania dekoracji ścian.



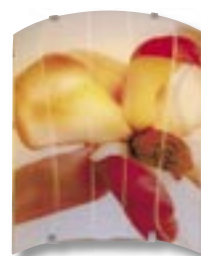
Ostona grzejnika – blacha perforowana, ??? zł/m², Perfolop.



Taca – skóra, 33 x 33 cm, 169 zł, Bo Concept.



Lampa wisząca Kryssbo – stal i tworzywo sztuczne, 199,95 zł, Ikea.



Kinkiety Orchidea – ????, 20 x 30 cm, 149 zł, Leroy Merlin.

Witryna Bertby – płyta wiórowa w okleinie imitującej brzozę i szkło hartowane, 42 x 19 cm, wysokość 170 cm, 399,90 zł, Ikea.



Krzesło Gliss – tworzywo sztuczne, 59 x 59 cm, wysokość 73 cm, 389 zł, Cube.



Stół Moment – szkło hartowane i stal, 85 x 200 cm, wysokość 71 cm, 699 zł, Ikea.

Dywan z kolekcji Cool – ????, 170 x 240 cm, 2100 zł, Leroy Merlin.





JADALNIA KONRADA

Jadalnia w wersji dla Konrada nawiązuje do klimatu wakacji, podróży. Wystrój wnętrza przypomina kajutę na zagłównie lub taras w ogrodzie.

Na ścianach zastosowałam tynk strukturalny w kolorze śmietankowej bieli, która pasuje do barwy drewna i stali. Aby wnętrze nie stało się optycznie zbyt ciężkie, suwane drzwi do kuchni proponuję wykonać z satynowego szkła w metalowych ramach (będą jednocześnie stanowić kolorystyczną przeciwagę dla barwy drewna). Na podłodze przewidziałam zgrzebny, tkany pasiak, jaki kiedyś można było spotkać w wiejskich chatkach. Przy dębowym stole o prostej formie ustawiono tzw. reżyserskie krzesła (są sprzedawane jako meble ogrodowe).

Po obu stronach okna zaproponowałam zawieszenie kinkietów, nawiązujących formą do lampy użytej w przedpokoju (instaluje się je zwykle na zewnątrz). Nad stołem zawiesiłam prostą metalową lampę. Na ścianie na wprost wejścia do kuchni można nakleić duże powiększenie ulubionego zdjęcia z wakacji. Będzie ono mocnym akcentem dekoracyjnym (czarno-białe wielkoformatowe wydruki zdjęć kosztują 60–80 zł/m²). W listwie pod sufitem są zamontowane świetlówki eksponujące zdjęcie.



Miseczki na tacy
– drewno i kamionka, długość 40 cm,
109 zł, Fide.pl



Lampa wisząca
– aluminium,
średnica klosza 25 cm, 101 zł, Massive.



Kinkiet z kolekcji Monaco
– stal nierdzewna,
wysokość 27 cm, 200 zł,
Massive.



Oslona
grzejnika – płyta
perforowana, ???
zł/m², Perfolop.



Krzesło reżyserskie – 55 x 50 cm,
wysokość 84,5 cm, 105 zł, Victus.



Stół Bjursta – buk, 95 x 218 cm,
wysokość 74 cm, 1199 zł, Ikea.

Dywan – wełna i juta,
140 x 200 cm, 590 zł, Almi
Decor.

Witryna Ingo – sosna i szkło hartowane,
45 x 34 cm, wysokość 179 cm,
399,90 zł, Ikea.





Projekt i opis: Krystyna Mikołajska, wizualizacje komputerowe: Mariusz Mazur
Butiki: Joanna Woyda i Łukasz Kozyra oraz materiały producentów.
Informacje o firmach na stronie 114.