



Projektantka  
Krystyna Mikołajska

Łazienka powinna być miejscem relaksu i oazą spokoju. Warto ją zaprojektować starannie, zarówno pod względem funkcjonalności, jak i estetyki.

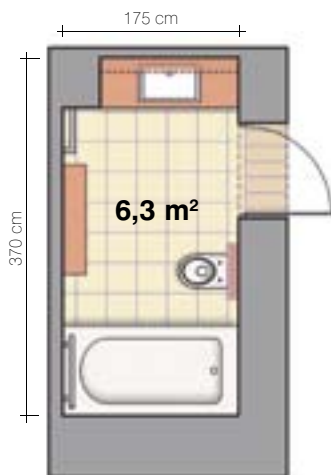
Na kolejnych stronach pokazujemy wizualizacje komputerowe łazienki, znajdującej się w starej kamienicy. Architekt Krystyna Mikołajska zaproponowała trzy różne projekty aranżacji wnętrza. W mieszkaniu znajduje się oddzielna toaleta z prysznicem, dlatego w prezentowanej łazience przewidziano jedynie wannę.

Urządzając łazienkę, po pierwsze powinniśmy wybrać styl i kolorystykę wnętrza. Ważne jest również zaplanowanie rodzaju i rozmieszczenia źródeł światła. Standard to oświetlenie górne na suficie oraz dodatkowe przy lustrze nad umywalką. Często instaluje się dodatkowe punkty świetlne, by podkreślić wybrane elementy, np. atrakcyjną fakturę ściany lub półkę.

# Trzy odstępny łazienki

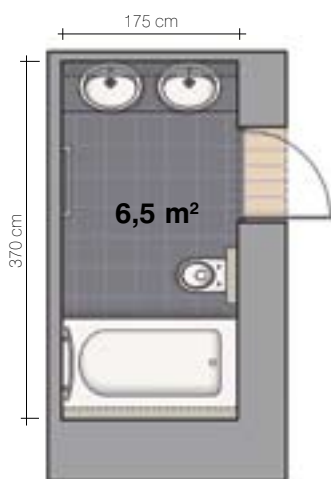
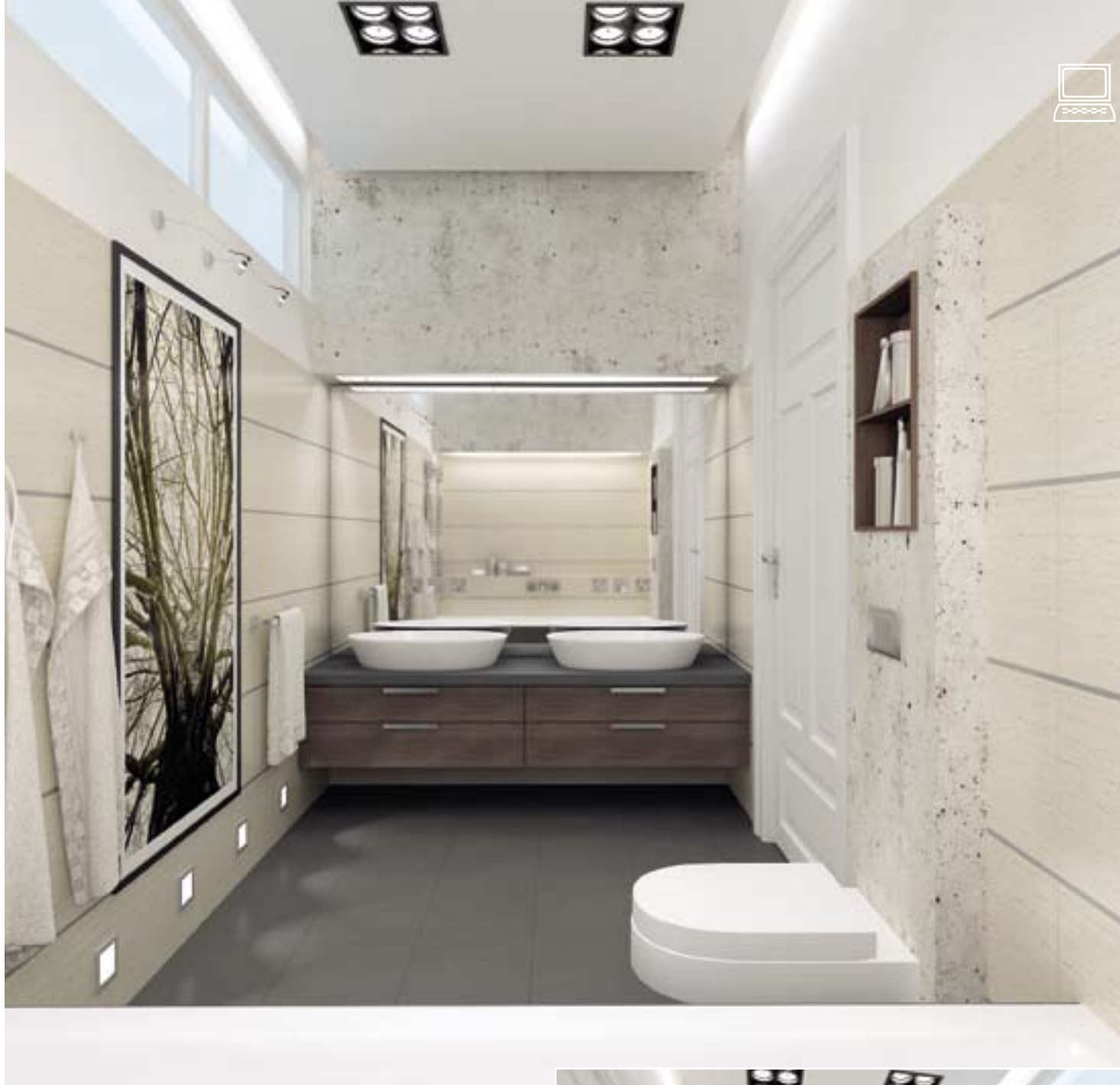
## Elegancko i praktycznie

Na podłodze i ścianach zastosowałam wielkoformatowe płytki (32,5 x 97,7 cm) Maxima/Foresta firmy Ceramika Paradyż. Przy jednej z krótszych ścian ustawiłam wannę, przy drugiej – szafkę, na której stoi duża umywalka Quattro firmy Sanitec Koło. Na ścianie nad nią jest zamontowana szafka z lustrzanymi drzwiczkami, przeznaczona do przechowywania kosmetyków. Na ścianie na wprost wejścia zawiesiłam dużą, choć płytką szafę na ręczniki i akcesoria łazienkowe. Jest zrobiona z okleinowanej płyty w takim samym kolorze, jak szafka pod umywalką. Przy drzwiach zainstalowano sedes zawieszony na ścianie instalacyjnej.





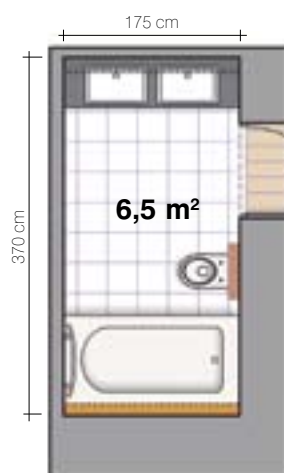
*W narożniku łazienki, przy umywalce znajduje się komin, który zlikwidowałam w następnych wersjach projektu. Ścianę kominową można rozebrać, ponieważ projektowane mieszkanie znajduje się na ostatnim piętrze kamienicy, a komin jest nieczynny – pozostał z czasów, gdy w mieszkaniu były piece na węgiel.*



### Klimat industrialny

Wnętrze jest bardzo ascetyczne. Na jednej z krótszych ścian zawiesiłam drewnianą szafkę z ciemnym blatem. Na niej stoją dwie umywalki Emami firmy Keramag. Za nimi na całej ścianie jest przyklejone lustro, do którego zostały zamocowane ściennie baterie do umywarek. Przy przeciwległej krótkiej ścianie znajduje się zabudowana wanna. Nad nią, a także nad umywalką, zaplanowałam konstrukcje z płyt gipsowo-kartonowych. Ich frontowe ścianki wykończono barwioną mieszanką cementu i kleju, a powierzchnie zaimpregnowano. Dzięki temu przypominają surowy beton. Od dołu wbudowano podłużne lampy. Ściany łazienki są wyłożone płytkami gresu imitującymi trawertyn. Pomiedzy płytkami zamontowano metalowe nierdzewne listwy.





### Kolorowo

Ozdobą łazienki są bardzo zdecydowane kolory i kubistyczne formy. Zastosowałam pomarańczowe, żółte i białe płytki ściennie z kolekcji Ecco firmy Polcolorit o geometrycznej fakturze. Na szafce z blatem stoją dwie umywalki Magdalena hiszpańskiej firmy Bathco. Odbijają się w dużym lustrze, które znajduje się na całej ścianie. Lustro zamontowano również nad wanną. Nad umywalkami i wanną zaplanowałam konstrukcje z mlecznego pleksi, za którym znajdują się świetłówki. Ich frontowe ścianki zdobią nadrukowane zdjęcia jesiennych liści.

Projekt i opis: Krystyna Mikołajska,  
wizualizacje komputerowe: Mariusz Mazur, plany: Rafał Nowak  
Informacje o firmach na stronie 98.