

# PIERWSZE MIESZKANIE

część 4



W numerze 1-2/2009 rozpoczęliśmy cykl artykułów, w którym prezentujemy opracowane przez redakcyjną architekt Krystynę Mikołajską trzy różne stylistycznie wersje urządzenia mieszkania Joanny i Łukasza. W poprzednich numerach pokazaliśmy pokój dzienny z aneksem kuchennym, sypialnię i łazienkę. Tym razem kolej na ostatnie już pomieszczenie – przedpokój.

Mieszkanie jest niewielkie – ma 44,1 m<sup>2</sup>. Składa się z dwóch pokoi z kuchnią, łazienki i przedpokoju. Oprócz pokoju dziennego i sypialni Joannie i Łukaszowi jest potrzebny pokój do pracy, ponieważ obydwójce pracują w domu. Żeby uzyskać dodatkowe pomieszczenie, planują przenieść kuchnię do pokoju dziennego. Gospodarze mają sprecyzowane oczekiwania – dokładnie wiedzą, jaki ma być styl mieszkania. Wybrali już niektóre elementy – podłogę, drzwi i meble. Część sprzętów i dodatków już mieli. Szukali pomysłu na aranżację wnętrza i potrzebowali pomocy w sprawach technicznych. Redakcyjna architekt – Krystyna Mikołajska – biorąc pod uwagę oczekiwania młodych gospodarzy, zaproponowała sposób aranżacji mieszkania, a dodatkowo dla Czytelników zrobiła dwa inne odmienne stylistycznie projekty urządzenia tych samych pomieszczeń. Na razie nie zdradzi-

my, w którym z trzech pokazanych stylów urządzią swoje mieszkanie nasi bohaterowie. W kolejnym odcinku pokażemy zdjęcia gotowej realizacji.

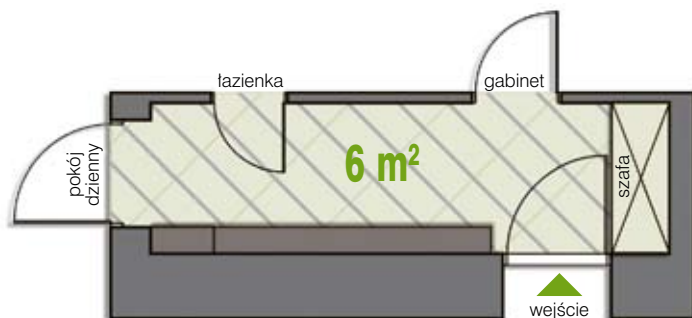
## PRZEDPOKÓJ

Wizytówka naszego domu. Pomieszczenie oglądane przez gości na samym wstępie. Często pierwsze wrażenie jest najważniejsze, więc warto zastanowić się nad wystrojem tego nie zawsze docenianego fragmentu naszego mieszkania. W projektowanym lokalu przedpokój jest długi i wąski. Dominują w nim drzwi. Miejsca na inne elementy wystroju jest bardzo mało. Pomimo to, choćby tylko zmieniając rodzaj oświetlenia, wykończenia ścian i podłogi, możemy uzyskać całkiem odmienny klimat i charakter wnętrza.

## Nowoczesny

Tym razem pokusiłam się o zmianę drzwi. Nowość – drzwi firmy Rattan Prestige. Według mnie bardzo ładne, optycznie lekkie – drewno połączone z akrylem i stalową słusarką. Przepuszczają światło, ale zachowują prywatność pomieszczenia. Do tego zastosowałam białe szafki na buty Trones z IKEA zamontowane pod drewnianą półką lakierowaną na czarno. Na ścianie naklejona jest wesoła zielona fototapeta firmy Komar. Podłoga wykonana jest z polerowanego gresu położonego skośnie w stosunku do ścian. Pomiędzy płyty gresu włożone są listwy z płaskownika ze stali nierdzewnej. Pod sufitem zaproponowałam oświetlenie linkowe.

Widok na szafę

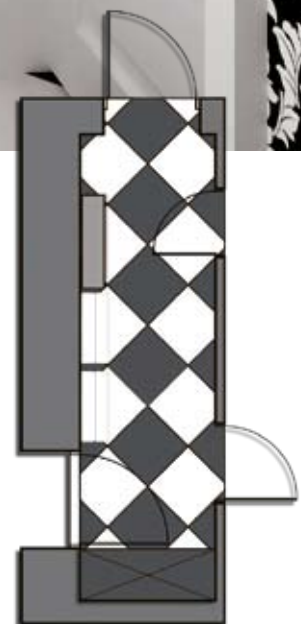


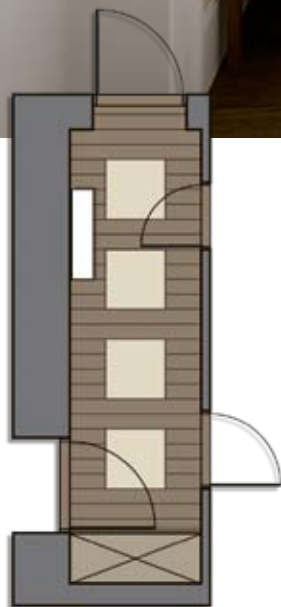




## W stylu eklektycznym

Dzięki biało-czarnej wzorzystej tapecie i białym meblom: lamelkowym drzwiom do szafy, szafce na buty Hemnes z IKEA i klasycznym drzwiom do pomieszczeń – możemy stworzyć charakterystyczny wystrój przedpokoju. Trzeba tylko popuścić wodze fantazji i wyobrazić sobie wnętrze inspirowane pałacowym stylem. Oczywiście puszczać perskie oko do odwiedzających nas gości, bo co prawda tapeta ma tradycyjny ornament, ale jej kolory nie są typowe dla klasycznego wystroju. Ozdobna listwa pod sufitem jest przecięta pasem lustra po obu stronach przedpokoju, a w dodatku ma czarny kolor. Pod sufitem wisi okazały współczesny żyrandol inspirowany stylem Marii Teresy. Do tego „pałacowa” podłoga z czarno-białych płyt gresowych imitujących kamień.





## Romantyczny

*Powinien wpasować się w styl romantycznej wersji mieszkania. Na podłodze zastosowałam płytki gresowe imitujące trawertyn, połączone z deskami podłogowymi. Całym umeblowaniem niewielkiej przestrzeni jest szafka na buty z linii Hemnes IKEA i drzwiczki lamelkowe, zamykające wnękę koło drzwi wejściowych. Jest w niej miejsce na przechowywanie okryć wierzchnich. Jedna ze ścian została obłożona do wysokości drzwi poziomymi listwami boazerii. Na niej zamontowane są uchwyty na odzież. Reszta ścian pokryta jest tapetą w delikatny deseń stylizowanych kwiatów, sięgającą również do wysokości drzwi. Powyżej ściana pomalowana jest na kolor czekoladowego brązu.*

Projekt i opis: Krystyna Mikołajska  
Wizualizacje komputerowe: Mariusz Mazur  
Plany: Rafał Nowak

